

envu™

Kemirgen Mücadelesi



Kemirgen sorunu/ Neden mücadele ediyoruz

Kemirgenler üreme yetenekleri sayesinde sayılarını hızlıca arttırabilir ve kolayca ev, iş yeri, fabrika, çiftlik vb. yerlerde istilalara sebep olabilirler. Mücadele edilmediği takdirde, verdikleri zararlar ciddi boyutlara ulaşabilmektedir;

- Ülkemizde her gün ortalama 210 ton hayvan yemi ve hububat sığınlar tarafından yenmektedir.
- Beslenerek tükettiklerinin yanında idrarı, dışkıları ve kılları ile yemleri ve ürünü kirletirler.
- Herhangi bir hastalık taşımasalar bile, kemirme davranışları nedeniyle, beslendikleri miktardan çok daha fazlasına fiziksel zarar verirler.
- Kirli yem ve ürün hem çiftlik hayvanlarında hem de insanlarda hastalıklara yol açabilir.
- Bu kemirme davranışları nedeniyle, özellikle elektrik kablolarını kemirerek yangınlara sebep olabilirler. Çiftlik yangınlarının %20'sinden fazlası sığınların elektrik kablolarını kemirmesi sonucu meydana gelmektedir.



Kemirgen davranışlarını anlamak

Genel Kemirgen Özellikleri

- Gruplar halinde yaşarlar ve sosyal bir hayatları vardır. Topuluk büyüklükleri ve yapıları türlere göre değişiklik gösterir.
- Bıyıklarını kullanarak ortamın yapısal özelliklerini anlayabilir ve bu sayede karanlıkta bile çok rahat hareket edebilirler.
- Kesici ön dişleri sürekli uzamakta ve elektrik kabloları dahil çelik, beton ve plastik gibi materyalleri kemirebilmektedirler.
- Küçük yapılı olmaları ve esnek kaburgaları sayesinde küçük deliklerden kolaylıkla geçebilirler.
- Çok iyi yüzebilir ve tırmanabilirler.
- Damak zevki olan canlılar oldukları için, yiyecek tercihleri vardır.
- Genel olarak gece aktif olduklarından yaşam alanlarında tespit edilmeleri zordur. Tespitleri kemirme izleri ve dışkıları aracılığıyla yapılabilir.

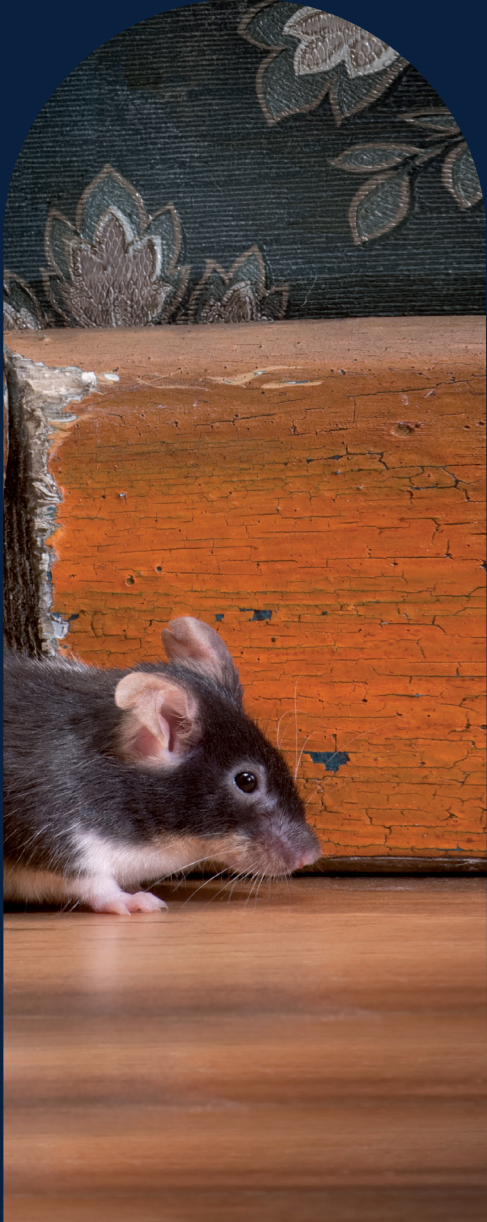


- Yüksek üreme kapasitesine sahiptirler. Bir yıllık sürede popülasyonları 15,000'leri bulabilir ve kolayca istilalara sebep olabilirler.
- Fareler, sığınlara göre daha meraklı canlılardır. Ortamdaki yeni nesnelere kolaylıkla yaklaşabilir ve yemleri kolayca yiyebilirler
- Sığınların belirli bir aktivite döngüsü vardır ve sonbahar yaklaşırken yiyecek ve barınacak yer bulmak için binalara ve çiftlik avlularına taşınmaya başlarlar. Yuvalanma ve beslenme bölgeleri arasında gidip gelmek için iyi belirlenmiş güvenli yolları kullanabilecekleri, binalara yakın, üzeri kapalı alanlar tercih ederler.
- Sığınlar ayrı bir içme suyu kaynağına ihtiyaç duyarken, fareler yiyeceklerdeki nemle hayatta kalabilir.
- Sığınlar ve fareler hayatta kalmak için pek çok yeni antikoagülanta karşı davranışsal veya fizyolojik direnç geliştirmiştir.

Ortakçı kemirgenler

'Ortakçı' kemirgen terimi etkin şekilde 'insanların yaşam alanlarında beslenen' kemirgen anlamına gelir. Ülkemizde, zararlı olarak görülen 3 ortakçı kemirgen türü bulunmaktadır:

Ev faresi - *Mus musculus*

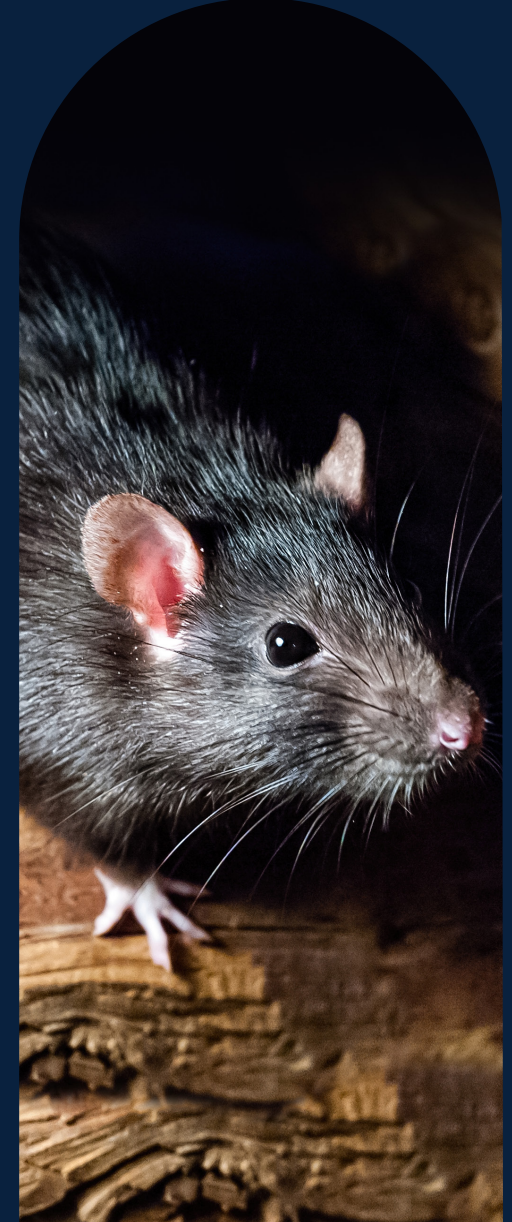


- 25 gr kadar ağırlıkta, 15 cm kadar boydadırlar.
- Yılda 4-8 doğum yapmakta ve her doğumda 6-12 yavru doğurmaktadırlar.
- 5'li veya 9'lu koloniler aile grupları halinde yaşarlar.
- Rengi kahverenginden koyu griye kadar değişebilir.
- Özellikle bina içlerinde birkaç metrekairelik alanda küçük koloniler oluştururlar.
- Her şeyi incelerler ve çevresel farklılıkları çok kolay fark ederler.
- Hareket ederken vücutlarını tamamen yerden kaldıramadıkları için özellikle tozlu alanlarda yürüdükleri yerlerde iz bırakırlar.
- Depolanan ürünlerin araları, duvar oyukları, tavan araları ve yalıtım malzemeleri dahil pek çok yerde yuvalanırlar.
- Pek çok farklı bölgede beslenir ve her gece 20 ile 30 arası farklı beslenme noktası arasında gidip gelebilirler.
- 1 günde vücut ağırlıklarının yaklaşık %10'u kadar (2-3 g) yiyecek tüketirler, ancak yiyeceklerindeki nem içeriği %14 veya daha fazlaysa, ayrı bir su kaynağı olmadan hayatta kalabilirler.

Çatı faresi / Gri sıçan - *Rattus rattus*



- 300 gr kadar ağırlıkta, 50 cm kadar boyda.
- Yılda 2-7 doğum yapar ve her doğumda 6-23 yavru doğururlar.
- Bir kolonide 35'ten fazla birey bulunabilir.
- Rengi koyu kahverenginden siyaha kadar değişir, karınları açık renklidir.
- Geniş alanlarda koloniler halinde yaşarlar.
- Yuvalanma alanlarını yüksek yerlere (çatı, ağaç üstü gibi) yaparlar.
- Çok iyi tırmanıcıdırlar (Binaların çatılarına kolaylıkla çıkabilirler).
- Yeni gıdalara karşı çok meraklı değillerdir.
- Rodentisitlere karşı dayanıklı oldukları bilinmektedir. (Özellikle 3. nesil antikoagulantlar kullanmak önemli)
- Sıçanların belirli bir aktivite döngüsü vardır ve sonbahar yaklaşırken yiyecek ve barınacak yer bulmak için binalara, iç alanlara veya çiftlik avlularına taşınmaya başlarlar.
- Son derece gelişmiş koku ve tat duyuları vardır ve tanıdık olmayan her şeyi reddederler.



Lağım faresi / Norveç sıçanı - *Rattus norvegicus*



- 500 gr kadar ağırlıkta, 50 cm kadar boyda.
- Yılda 3-12 doğum yapar, bir defada 6-22 yavru doğururlar.
- Bir kolonide 60'tan fazla birey bulunabilir.
- Rengi açıktan koyu kahverengine kadar değişir, karın beyazımsı gri.
- Kanalizasyon alanlarında sıkça bulunurlar.
- Toprak altında yuvalar kazıp bu alanlarda koloniler halinde yaşarlar. Toprak altında oluşturdukları yuvalarında yiyecekleri depolarlar (bu nedenle özellikle ilaçların sabitlenmesi önemlidir).
- Yeni gıdalara karşı çok meraklı değildir.
- Ahır, ev, mağaza, AVM, kanalizasyon sistemi gibi birçok alanda bulunurlar.
- Ülkemizdeki en baskın tür olup, hem şehir hem de kırsal kesimde ortamları istila edebilmektedir.
- Sıçanların belirli bir aktivite döngüsü vardır ve sonbahar yaklaşırken yiyecek ve barınacak yer bulmak için binalara, iç alanlara veya çiftlik avlularına taşınmaya başlarlar.

Kemirgen aktivitesinin belirtileri

Kemirgenler gececedir ve temel olarak geceleri beslenir, bu yüzden nadiren görülürler. Bununla beraber, kemirgen varlığına dair bazı işaretler takip edilmelidir;

Hayvan pisliği

Sıçan dışkısı 12 mm ila 20 mm uzunluğundadır. Fare dışkısı 3 mm ila 6 mm uzunluğundadır.

İdrar lekeleri, vücut yayıntıları ve koku

Sıçanlar sık idrar yapar ve çevrede hareket ederken vücut yayıntıları bırakırlar. Küçük kemirgen popülasyonlarının dahi kokusu kolayca tanınabilir. Farelerin sıçanlardan farklı bir kokusu vardır.

Kemirme izi

Kemirgenin iki ön dişiyle bıraktığı çift oyma işareti kolayca tanınır. Diş izlerinin görece boyutu türe dair ipucu verebilir.



Etkin ve başarılı kontrol

Rodentisit kullanımı, planlanan Entegre Kemirgen Yönetim stratejisinin bir parçası olmalıdır, zira tek başına yemleme yeterli olmayacaktır. Bir istilayı kontrol altına alabilmek için, izlenecek altı altın kural vardır:

1. Denetim

Dikkatlice bakıp istilanın tam olarak nereden geldiğini belirlemeye çalışın, böylece sorunu kaynağında çözebilirsiniz. Tipik emareler; kemirgenin yağlı kıllarının bıraktığı sıvı izleri, dışkıları veya eşyalara ya da yapılarla verdiği hasardır.



2. Tanıma

Kemirgenleri tanımlayan özellikleri gözlemleyerek ve dışkılarını inceleyerek, hangi türle karşı karşıya olduğunuzu bilecek ve böylece sorunu ortadan kaldırmak için doğru taktiklere odaklanabileceksiniz. Fareler ve sıçanların farklı davranış biçimleri vardır ve farklı şekillerde kontrol edilmeleri gerekir.



3. Temizlik

Gıda kaynaklarını kaldırmak başarılı kemirgen kontrolünde temel faktördür. Çöpler, gıdalar veya yemler mümkün olduğunca yalıtımlı konteynerlerde saklanmalıdır. Dışarıdaki döküntüler ve binalara yakın otlar temizlenmelidir. Kemirgenlerin kullanabileceği, boş kovalar, kullanılmayan yalıklar, silaj lastikleri gibi su kaynaklarını azaltın ve kontrol altında tutun.



4. Kemirgenleri dışarıda tutmak

Kemirgenleri içeri girebilecekleri tipik yerleri sıkıca kapatarak binaların dışında tutun. Dış duvarlardaki tüm delikleri kapatmaya çalışın, kemirgenlerin kemirmelerini ve içeri girmelerini önlemek için ahşap kapıların altlarını metal şeritlerle güçlendirin, sıkça kullanılan kapılara kendinden kapatma cihazları takın.



5. Etkili bir yem kullanmak

Zehirli yem kullanımı, kemirgen sorunundan kurtulmada en önemli ve etkili adımlardan birisidir. Rodilon, difethialone aktif maddesi içerir ve sıçanlar ya da farelerde bilinen bir direnç gelişmemiştir. Hepsine karşı son derece etkilidir.



6. Tedbirli olmak

Bir istila kontrol altına alındığında, her zaman aynı bölgeye gelmeyi bekleyen yeni kemirgenler olacaktır. Daima yeni aktiviteye dikkat edin ve mümkün olan en kısa sürede bir yemleme programına başlayın.



Etkili yemleme

Etkili şekilde yemleyebilmek için sıçanların ve farelerin farklı olduğunu anlamak, davranışlarını iyi bilmek ve bunları kontrol altına almak için planlı bir yaklaşım geliştirmek önemlidir.

Sıçanlar çevrelerinde yeni olan her şeyden korku duyar ve tetikte olurlar. Güvenliklerinden emin oluncaya kadar yeni yem noktalarından 10 (on) güne kadar kaçınabilirler. Sıçanlar aynı zamanda çok da seçicidirler ve küflü gıdaları yemezler. Bu nedenle doğru formülasyon seçimi çok önemlidir.



Sıçanlar için yemleme;

- Bölgede 5-10 m aralıklarla kuru bir yerde (örn. yuvalar, kemirgen yürüme yolları, duvarlar boyunca, dışkılama izlerinin bulunduğu yerler) birkaç yemleme noktası belirleyin (ürün ambalaj etiketindeki uygulama oranlarına bakın).
- Norveç sıçanları, yuvalarını kanalizasyon sistemlerine veya toprak alanlara yapmaktadırlar. Mesken çevresindeki su kaynaklarına yakın toprak alanlar yuvalanma olup olmadığına dair incelenmeli ve yuvalanma varsa uygulama yapılmalıdır.
- Çatı farelerinin binaların üst katları ve tavan arası gibi alanlara yuva yaparak veya binaya bitişik kabloların üzerinden girerek zarar yapmaları gibi davranışlar uygulama esnasında mutlaka göz önüne alınmalıdır.

Fareler için yemleme;

- Bölgeye 3-5 m aralıklarla (örn. hasar, dışkı veya fare aktivitesi izleri bulunan yerlere) birkaç yemleme noktası belirleyin (ürün ambalaj etiketindeki uygulama oranlarına bakın). Farklı yüksekliklerdeki fare aktivitelerine dikkat edin.

- Uygulama korunaklı ve diğer sıcakkanlı canlılar tarafından kolaylıkla açılmayacak şekilde kapalı veya ulaşılması zor alanlara (Yem İstasyonu içerisinde) yapılmalıdır.
- En iyi alanlar; kemirme izi olan yerler ile kemirgen dışkılarının görüldüğü alanlar, asma tavanlar ve insan aktivitesinin az olduğu karanlık ve kuytu bölgelerdir.
- Özellikle ilk 5-10 gün sık sık (mümkünse her hafta) denetleyin. Her denetimde yenilen, kirlenmiş ve bozuk yemleri değiştirin. Kemirgen aktivitesi emareleri bitene kadar devam edin.
- Açıkta gıda maddesi bırakılmaması, su kaynaklarının ortadan kaldırılması, yuvalanma alanı olabilecek alanların kontrol altına alınması fare ve sıçan mücadelesinin hızlıca çözülmesi açısından son derece faydalı olacaktır.

Rodentisitlerin güvenli kullanımı



- Her zaman, eldivenler başta olmak üzere, uygun koruyucu ekipman ve kıyafetleri kullanın.
- Özellikle sıçanlar, koku ve yeni yiyeceklere karşı daha tedbirli davranışlar sergiledikleri için, insan kokusu bulaşmış yemleri yemeyecektirler.
- Yemleme yaparken asla yemek yemeyin, içecek içmeyin veya sigara içmeyin.
- Eller ve maruz kalan cilt, yemle işiniz bittikten sonra yıkanmalıdır.
- Yem asla doğrudan yere, gıda maddeleri ve su ile temas edebileceği yerlere konulmamalıdır.
- Yem daima orijinal kutusunda, çocuklardan ve ev hayvanlarından uzakta saklanmalıdır.
- Yem, hedef dışı türlerin erişemeyeceğinden emin olmak için güvenli yem istasyonlarına yerleştirilmelidir.
- Dökülmeleri önlemek için kullanılan yem istasyonları kilitli olmalı ve mutlaka istasyonlar sabitlenmelidir.
- Kazara zehirlenme meydana gelirse veya zehirlenme şüphesi varsa, K1 vitamini panzehirdir. Tıbbi tavsiye veya veteriner tavsiyesi alınmalıdır.

envu™

Çevre Sağlığı



2022 Environmental Science Türkiye Ltd

Allianz Tower, 1 / 29 Kayışdağı Cad.

Ataşehir-İstanbul, 34750

Tel: +90 216 528 36 00

Fax: +90 216 528 37 87

www.tr.envu.com